

Prifysgol Ddi-fwg

Polisi a Threfniadau

2021

Cynnwys

Cyrnodeb	2
Rhagarweiniad.....	3
Rolau a Chyfrifoldebau:	4
Datganiad o Bolisi.....	5
Diffyg Cydymffurfiaeth	6
Cyfathrebu ac Ymgysylltu	6
Digwyddiadau ar y Campws a Newidiadau Dros Dro	6
Ymgynghori ar ein Polisi	6
Rhanddeiliaid Allweddol ein Polisi	6
Gwasanaeth Rhoi'r Gorau i Smygu a Fepio	7
Deddfwriaeth berthnasol ac arfer gorau.....	7
Atodiad 1: Herio smygu a fepio yn y lle anghywir yn gwrtais.	9
Atodiad 2.1: Mannau Smygu	10
Atodiad 2.2: Mannau Smygu	11
Atodiad 3. 2018 Canlyniadau Arolwg Pwls am Smygu ar y Campysau	12
Atodiad 4. Arwyddion Safonol.....	13

Crynodeb

Beth yw nod y polisi hwn?

Nod y polisi hwn yw sicrhau amgylchedd iach a chynaliadwy, sy'n cydymffurfio â rheoliadau, ar gyfer holl staff, myfyrwyr ac ymwelwyr Prifysgol Abertawe.

I bwy mae'r polisi hwn yn berthnasol?

Holl aelodau cymuned y brifysgol: staff, myfyrwyr, ymwelwyr a chontractwyr. Ar eiddo'r brifysgol neu yng ngherbyddau'r Brifysgol. (Ar gyfer preswylfeydd Campws y Bae, gweler [Polisi a threfniadau UPP preswylwyr Campws y Bae](#)).

Sut mae'r Brifysgol yn sicrhau bod y polisi hwn yn cael ei weithredu?

Awdurdodir y polisi gan **Gyfarwyddwr Ystadau a Rheoli Cyfleusterau y Brifysgol** a chan Fwrdd Iechyd a Lles y Brifysgol.

Caiff cydymffurfiaeth â'r polisi hwn a'r trefniadau hyn eu monitro a'u rheoli drwy'r systemau canlynol:

- Mae gan **holl staff, myfyrwyr ac ymwelwyr y Brifysgol**, yr hawl i osgoi mwg goddefol o sigarêts ac anwedd o fepio a herio smygu/fepio mewn modd cwrtais.
- Mae **rheolwyr llinell a thiworiaid cwrs** yn gyfrifol am sicrhau bod staff a myfyrwyr yn ymwybodol o'r Polisi Prifysgol Ddi-fwg a'r trefniadau lleol.
- Bydd **Adnoddau Dynol, y Swyddfa Partneriaeth ac Ymgysylltu â Myfyrwyr, Bywyd Campws ac Undeb y Myfyrwyr** yn lledaenu'r polisi ac yn ei gynnwys mewn dogfennau perthnasol.
- Mae cymorth i roi'r gorau i smygu ar gael gan wasanaeth **Helpa Fi i Stopio GIG Cymru**.
- Caiff y polisi a'r trefniadau hyn eu hasesu o ran y Safon Iechyd Corfforaethol gan **Iechyd Cyhoeddus Cymru** a bydd yr Awdurdod Gweithredol Iechyd a Diogelwch yn gwirio eu bod yn cydymffurfio â deddfwriaeth berthnasol.
- Mae **Ystadau a Rheoli Cyfleusterau** yn rheoli'r Polisi Prifysgol Ddi-fwg hwn ac yn gweithio gyda'r rhanddeiliaid perthnasol i sicrhau bod ystadau a chyfleusterau yn cael eu rheoli er mwyn creu amgylchedd iach a chynaliadwy ar ein campysau, gan gydymffurfio â rheoliadau.

Pwy sy'n gallu ateb ymholiadau am y polisi hwn?

Dylech gyfeirio cwestiynau am y polisi hwn at sylw'r Tîm Cynaliadwyedd:

E-bostiwrch: sustainability@abertawe.ac.uk

Rhagarweiniad

Mae Prifysgol Abertawe'n ymrwymedig i sicrhau iechyd a lles ei staff, ei myfyrwyr a'i hymwelwyr tra byddant ar y campws. Mae dyletswydd gyfreithiol ar y Brifysgol i ddarparu amgylchedd gweithio diogel ac i reoli risgiau i iechyd a'r amgylchedd.

Mae Rheoliadau Mangreoedd a Cherbydau Di-fwg (Cymru) 2020 yn gosod dyletswydd ar gyflogwyr, rheolwyr a'r rhai sy'n rheoli mangreoedd i gymryd camau rhesymol i arddangos hysbysiadau 'dim smygu' a sicrhau bod personél, gan gynnwys: staff, myfyrwyr, cwsmeriaid, ymwelwyr a chontractwyr, yn ymwybodol o'r gofynion cyfreithiol ac nad ydynt yn smygu mewn adeiladau a cherbydau gwaith. Mae Llywodraeth Cymru yn ymdrin â smygu mewn mannau cyhoeddus, gan gynnwys y gweithle, yng Nghymru fel mater iechyd cyhoeddus, a gallai torri'r gyfraith arwain at gosbau.

Cydnabyddir bod mwg tybaco yn yr amgylchedd yn risg i iechyd pobl sy'n smygu ac yn fepio ac iechyd y rhai nad ydynt, drwy smygu goddefol, gan beri i bobl fod yn agored i risg clefydau y gellir eu hatal a marwolaeth gynnar. Yn ogystal, gall smygu lidio'r llygaid, y gwddf a'r llwybr resbiradu, gan beri risg sylweddol i gategorïau iechyd penodol pobl sy'n agored i niwed, megis pobl ag asthma. Gall achosi i'r rhai sy'n dod i gysylltiad â mwg a fepio fod yn fwy agored i risg Covid-19 hefyd¹.

Yn ogystal â'r risg i iechyd, mae smygu hefyd yn peri risgiau i'r amgylchedd naturiol. Yn 2019, nododd adroddiad y Great British Beach Clean² mai hidlyddion plastig mewn bonion sigarêts oedd yr ail eitem sbwriel fwyaf cyffredin ar draethau yn y DU, sef cyfartaledd o 42.6 o fonion sigarêts i bob 100m.

Yn olaf, mae sigarêts ac e-sigarêts hefyd yn peri risg tân i fangreoedd, yn unol â chyfarwyddyd aseswr risg ein hadeiladau.

Fepio a Sigarêts Electronig

Caiff fepio a sigarêts electronig (e-sigarêts) eu pweru gan fatris, gan ddefnyddio gwres i ryddhau anwedd gweladwy sy'n cynnwys nicotin hylifol. Maent wedi'u dylunio i efelychu ymddygiad smygu heb ddefnyddio tybaco.

Cydnabyddir nad yw defnyddio sigarêts electronig yn gydnaws â Rheoliadau Mangreoedd etc Di-fwg (Cymru) 2007 (diwygio) 2012. Er y gall e-sigarêts helpu rhai pobl i roi'r gorau i smygu, yn ôl arweiniad gan [Sefydliad Meddygol Prydain](#) nid oes digon o dystiolaeth am y risgiau iechyd cysylltiedig. Ar ben hyn, mae Prifysgol Abertawe'n pryderu bod defnyddio e-sigarêts yn creu'r argraff bod smygu'n cael ei dderbyn yn y gweithle neu mewn mannau astudio. Mae'n anodd gweld y gwahaniaeth rhwng e-sigarêts a sigarêts arferol o bell. Felly, mae Prifysgol Abertawe'n ystyried bod defnyddio e-sigarêts o fewn cylch gorchwyl y polisi hwn.

¹ <https://www.who.int/news-room/q-a-detail/q-a-on-tobacco-and-covid-19> and <https://www.nhs.uk/smokefree/why-quit/coronavirus-covid-19-smoking>

²

Rolau a Chyfrifoldebau:

- Mae gan **holl staff, myfyrwyr ac ymwelwyr y brifysgol** yr hawl i osgoi mwg sigaréts ac anwedd goddefol a'i herio mewn modd cwrtais.
- Mae **rheolwyr llinell a thiwtoriadaid cwrs** yn gyfrifol am sicrhau bod staff a myfyrwyr yn ymwybodol o'r polisi Prifysgol Ddi-fwg a'r trefniadau lleol. Yn ogystal, pan fo angen, rhaid iddynt herio diffyg cydymffurfiaeth drwy'r mecanweithiau a amlinellir yn y polisi a gweithdrefnau ymddygiad staff/myfyrwyr. Yn olaf, gallant ddarparu gwybodaeth am gymorth i roi'r gorau i smygu a chefnogi staff neu fyfyrwyr sy'n dymuno manteisio ar y gwasanaeth "Helpa Fi i Stopio".
- Dylai **Adnoddau Dynol, y Swyddfa Partneriaeth ac Ymgysylltu â Myfyrwyr, Bywyd Campws ac Undeb y Myfyrwyr** ledaenu gwybodaeth am y polisi a'i gynnwys mewn dogfennau perthnasol, monitro fforymau staff a myfyrwyr am adborth perthnasol a sicrhau bod y polisi'n addas at y diben.
- Gellir cael cymorth a chyfeiriadau at wasanaethau rhoi'r gorau i smygu gan **y Gwyddorau Dynol ac Iechyd, Iechyd Galwedigaethol** ac mae cymorth ar gael gan wasanaeth "**Helpa Fi i Stopio**" GIG Cymru.
- Caiff y polisi a'r trefniadau hyn eu hasesu'n allanol am Safon Iechyd Cyhoeddus gan **Iechyd Cyhoeddus Cymru** ac am gydymffurfiaeth â deddfwriaeth berthnasol gan yr Awdurdod Gweithredol Iechyd a Diogelwch.
- Rheolir y polisi Prifysgol Ddi-fwg hwn gan **Ystadau a Rheoli Cyfleusterau** sy'n gweithio gyda'r rhanddeiliaid perthnasol i sicrhau bod ystadau a chyfleusterau yn cael eu rheoli â'r nod o hwyluso amgylchedd campws iach a chynaliadwy sy'n cydymffurfio â deddfwriaeth drwy'r:
 - **Tîm Iechyd a Diogelwch a Chynrychiolwyr Colegau** a fydd yn monitro, yn cynghori ac yn gweithredu ynghylch asesiadau risg tân, adroddiadau am ddigwyddiadau niweidiol, asesiadau risg ac yn cynnal arolygiadau cynlluniedig o adeiladau a manau ar y campysau gan ystyried mesurau rheoli smygu a fepio.
 - Bydd **Tîm Cynaliadwyedd** y Brifysgol yn rheoli'r Polisi Prifysgol Ddi-fwg ac yn gweithio gyda **thimau gwasanaethau masnachol**, megis tiroedd a glanhau i atal taflu sbwriel a gwella ailgylchu.
 - Bydd **Tîm Diogelwch** y campws hefyd yn cynnal arolygiadau cynlluniedig o gampysau a manau allanol, yn sicrhau y gweithredir mesurau rheoli smygu ar gampysau a bydd ganddynt yr hawl i herio diffyg cydymffurfio ac i **gofnodi digwyddiad niweidiol**.

Datganiad Polisi

Mae'r Brifysgol yn cydnabod bod gan staff a myfyrwyr y Brifysgol yr hawl i ddewis smygu neu fepio ai peidio. Fodd bynnag, rhaid i staff, myfyrwyr, cwsmeriaid, contractwyr ac ymwelwyr sy'n dewis smygu neu fepio barchu hawliau eraill i weithio ac astudio mewn amgylchedd diogel, heb risgiau i'w hiechyd sy'n gysylltiedig â mwg tybaco ac anwedd.

Bydd manau amgaeedig (gan gynnwys cerbydau'r Brifysgol) a thramwyfeydd allanol yn hollol ddi-fwg.

Mae'r Brifysgol wedi mabwysiadu'r egwyddorion canlynol:

Amgylchedd Astudio a Gweithio Di-fwg

- Mae gan bawb sy'n defnyddio mangreoedd, cerbydau a thiroedd y brifysgol hawl i amgylchedd heb fwg ac anwedd.

Parch a Chefnogaeth

- Ac eithrio manau smygu dynodedig a nodir yn Atodiad 2.1 a 2.2, mae smygu a fepio wedi'u gwahardd ym mangreoedd Prifysgol Abertawe, mewn adeiladau ac ar diroedd ac mewn cerbydau sy'n eiddo i'r brifysgol, wedi'u prydlesu neu eu llogi ganddi.
- Mae smygu wedi'i wahardd ar bob adeg, yn ystod pob gweithgaredd gwaith cwrs cymeradwy'r Brifysgol lle gall mwg tybaco effeithio ar bobl eraill.
- Rhaid i bobl sy'n smygu neu fepio sefyll 2 fetr o bobl eraill yn y manau smygu dynodedig er mwyn lleihau risg smygu goddefol.
- Gall staff neu fyfyrwyr sy'n gwrthod glynu wrth y polisi hwn fod yn torri'r gyfraith a pholisi'r Brifysgol, felly gellir cymryd camau yn eu herbyn yn unol â'r rheolau perthnasol am ymddygiad staff a myfyrwyr.
- Mae cefnogaeth a chynghor ar gael ar y campws i bobl sy'n smygu neu'n fepio os ydynt am roi'r gorau i smygu (gweler yr adran cymorth i roi'r gorau isod). Bydd rheolwyr llinell a thiworiaid cwrs yn rhoi amser i'r rhai sydd am ddefnyddio'r gwasanaeth hwn.
- Mae gan yr holl staff a myfyrwyr yr hawl i herio'n gwrtais bobl sy'n smygu'n groes i'r egwyddorion hyn, yn unol â'r siart llif yn Atodiad 1.

Lleihau Risg a Diogelu ein Hamgylchedd

- Oherwydd risg tân, mae gwaharddiad llym yn erbyn gwefru dyfeisiau e-sigaréts neu fepio ar fangreoedd y Brifysgol.
- Oherwydd yr effeithiau ar yr amgylchedd a'r risg tân, rhaid rhoi sbwriel o smygu a fepio yn y biniau gwastraff neu ailgylchu priodol, nid yn y biniau gwastraff neu ailgylchu cyffredinol ac ni ddylid eu taflu ar y llawr.

Diffyg Cydymffurfiaeth

Mae methu cydymffurfio â'r polisi hwn yn groes i'r gyfraith a/neu bolisi'r Brifysgol felly gall pobl sy'n gyfrifol am ddiffyg cydymffurfiaeth wynebu'r gweithdrefnau safonau ac ymddygiad staff neu fyfyrwyr perthnasol isod:

Myfyrwyr	<u>Safonau ac Ymddygiad Cyffredinol - Rhwymedigaethau Myfyrwyr</u>
Staff	<u>Polisiau a Gweithdrefnau Staff - Ordinhad Ymddygiad a Disgyblu</u>

Gall unrhyw un roi gwybod am ddiffyg cydymffurfiaeth â'r polisi hwn drwy dudalen we [Rhoi Gwybod am Ddigwyddiadau Niweidiol](#) y Brifysgol. Mae'n bwysig bod staff, myfyrwyr ac ymwelwyr â'n campysau yn rhoi gwybod am ddigwyddiadau niweidiol er mwyn i ni allu rhoi mesurau ar waith i'w hatal rhag digwydd eto.

Cyfathrebu ac Ymgysylltu

Caiff y polisi a'r trefniadau hyn eu lledaenu drwy dudalennau gwe, taflenni a phosteri electronig wedi'u dylunio'n benodol a thrwy ddsbarthu deunyddiau prifysgol ddi-fwg a deunyddiau hyrwyddo "Helpa Fi i Stopio" yn ystod digwyddiadau iechyd a lles.

Digwyddiadau ar y Campws a Newidiadau Dros Dro

Yn ystod digwyddiadau neu waith ar y campws, gall y mannau smygu gael eu newid; gellir dynodi'r rhain yn sgîl cynnal asesiad risg priodol ar gyfer digwyddiadau ac wrth ymgynghori â'r Gwasanaethau Diogelwch a'r Tîm Digwyddiadau yn y Gyfarwyddiaeth Ystadau a Rheoli Cyfleusterau (WSHELPDESK@abertawe.ac.uk).

Ymgynghori ar ein Polisi

Yn 2018 cynhaliodd y Brifysgol arolwg agored ar smygu a dderbyniodd 600 o ymatebion. Lluniwyd y polisi hwn ar sail adborth o'r arolwg hwn ([Atodiad 3](#)), ar y cyd â mewnbwn gan amrywiaeth o staff, myfyrwyr a rhanddeiliaid eraill, grwpiau a fforymau (gan gynnwys: Iechyd a Diogelwch, Lles, Cynaliadwyedd, Partneriaeth ac Ymgysylltu â Myfyrwyr a'r Cyfadrannau, Yammer ac Unitu).

Rhanddeiliaid Allweddol y Polisi

- Bwrdd Iechyd a Lles y Brifysgol

- Grwpiau Lles y Campws
- Adnoddau Dynol – Polisi ac Iechyd Galwedigaethol
- Ystadau a Rheoli Cyfleusterau - Prosiectau, Gwasanaethau Campws, Gwasanaethau Technegol a Thiroedd
- Clinigwr resbiradol a chydlynnydd gwasanaeth rhoi'r gorau y Gwyddorau Dynol ac Iechyd
- Undeb y Myfyrwyr ac undebau staff
- Cyfrifoldeb Corfforaethol - Iechyd a Diogelwch a Chynaliadwyedd
- Partneriaeth ac Ymgysylltu â Myfyrwyr
- Cyfadranau ac Unedau Gwasanaeth Proffesiynol (UGP)
- Iechyd Cyhoeddus Cymru - Cymru Iach ar Waith

Gwasanaeth Rhoi'r Gorau i Smygu a Fepio

Bydd cymuned y Brifysgol yn hyrwyddo gwasanaeth am ddim GIG Cymru, "Helpa Fi i Stopio", gan gefnogi staff, myfyrwyr a'r gymuned i roi'r gorau i smygu neu fepio.



**STOPIO YSMYGU
AR EICH PEN EICH
HUN NEU GYDA
HELP AM DDIM
GAN Y GIG?
QUIT SMOKING
ON YOUR OWN
OR WITH FREE
NHS HELP?**

0800 085 2219
Ewch i helpafiistopio.cymru
Tecstiwch HMQ i 80818
Visit helpmequit.wales
Text HMQ to 80818

**HELPA FI
STOPIO
HELP ME
QUIT**



Sganiwch y côd QR am gymorth ar-lein
Rhif ffôn: 0800 085 2219
E-bost: helpafiistopio@wales.nhs.uk
Ewch i: www.helpmequit.wales

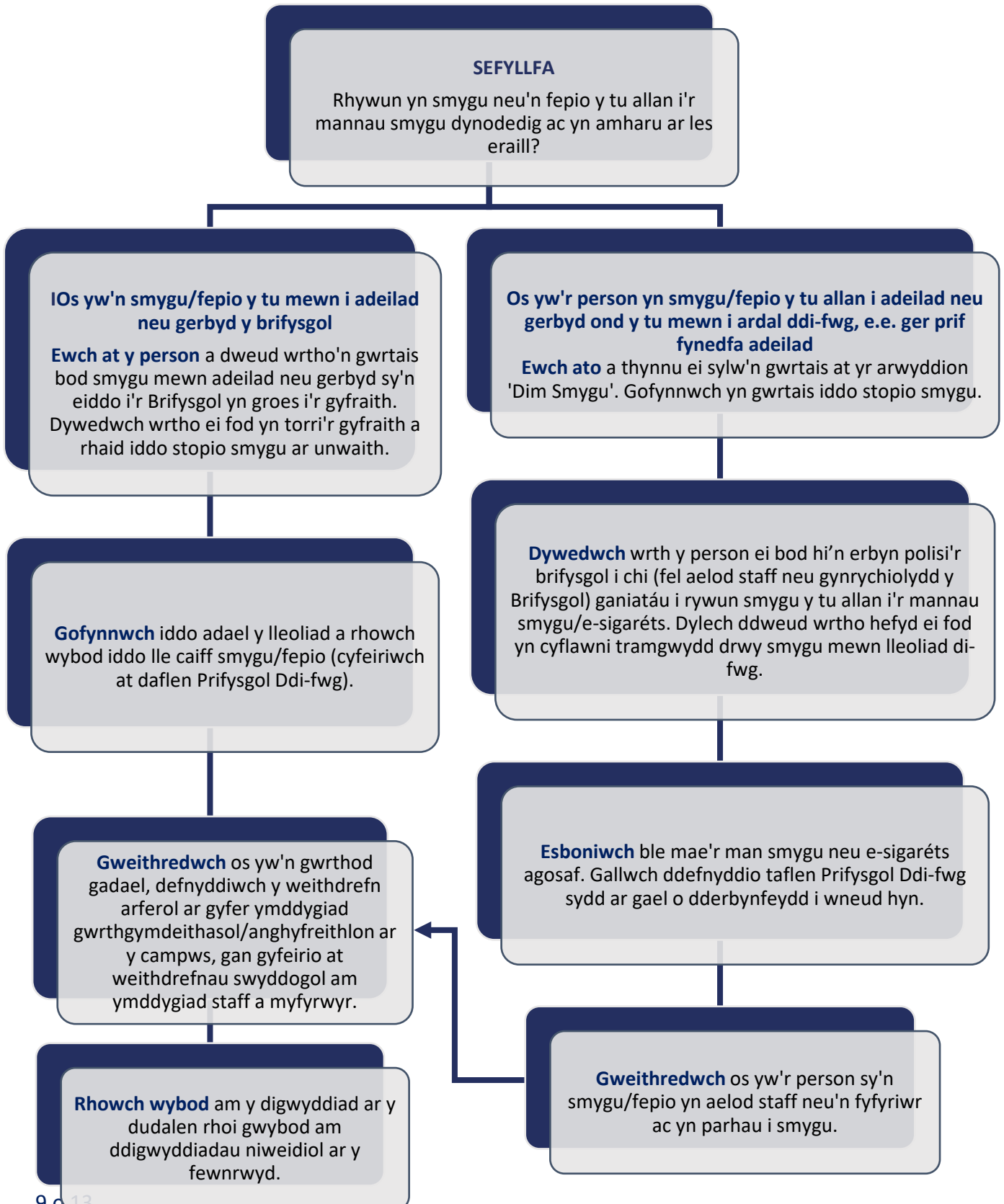
Deddfwriaeth berthnasol ac arfer gorau

- Rheoliadau Mangreoedd a Cherbydau Di-fwg (Cymru) 2020
- Deddf Iechyd Cyhoeddus (Cymru) 2017
- Deddf Iechyd a Diogelwch yn y Gwaith etc. 1974
- Rheoliadau Rheoli Iechyd a Diogelwch yn y Gwaith 1999
- Gorchymyn Diwygio Rheoleiddio (Diogelwch Tân) 2005
- Cymru Iach ar Waith - Safon Iechyd Corfforaethol



- Deddf Sbwriel 1993
- Deddfau Tribiwnlysoedd a Hawliau Cyflogaeth 1996
- Deddf Hawliau Dynol 1998
- <http://www.hse.gov.uk/contact/faqs/smoking.htm>
- <https://www.gov.uk/smoking-at-work-the-law>

Atodiad 1: Herio smygu a fepio yn y lle anghywir yn gwrtais



Atodiad 2.1: Mannau Smygu

A1.1. Campws Parc Singleton

Caniateir smygu a fepio yn y manau a nodir ar y map yn unig a lle gwelir arwyddion "Man smygu a fepio Dynodedig" ar y campws. D.S. Rhaid sefyll 2 fetr i ffwrdd o bobl eraill o hyd wrth smygu neu fepio yn y manau hyn.

Mae manau smygu a fepio wedi'u dewis yn ofalus i sicrhau bod modd eu gweld a'u cyrraedd, eu bod wedi'u goleuo a'u bod o fewn agosrwydd diogel at adeiladau perthnasol. Yn y manau hyn, ceir biniau sydd wedi'u dylunio'n benodol ar gyfer sigarêts. Diffoddwch eich sigarét ar y grill diffodd a'i rhoi yn y bin sigarêts.

Gampws Parc Singleton | Singleton Park Campus

Allwedd

Key

Mannau Ysmygu a Fêpio ar Gampws Parc Singleton

- 1 Cwrt y preswylfeydd
- 2 Gyferbyn â mynedfa Adeilad Margam
- 3 Rhwng adeilad Glyndwr ac adeilad Grove
- 4 I'r de o adeilad Penmaen
- 5 Cornel dde-orllewinol T. Fulton
- 6 Cornel ogledd-orllewinol Tŷ'r Undeb
- 7 Ochr orllewinol maes parcio Tŷ'r Faraday
- 8 I'r gogledd o Adeilad Taliesin
- 9 Gyferbyn â phrif fynedfa'r Llyfrgell
- 10 Gyferbyn â mynedfa ddwyreiniol Adeilad Talbot
- 11 Y tu allan i Adeilad James Callaghan, llawr gwaelod is

Caniateir ysmygu a fêpio ar y campws yn y manau dynodedig hyn yn unig.

Maent wedi'u dewis yn ofalus i sicrhau bod modd eu gweld a'u cyrraedd, eu bod wedi'u goleuo a'u bod o fewn agosrwydd diogel at adeiladau perthnasol. Yn y manau hyn, ceir biniau sydd wedi'u dyfeisio'n benodol ar gyfer sigarêts. Diffoddwch eich sigarét ar y grill diffodd a rhoi hi yn y bin sigarêts.



Singleton Park Campus Smoke and Vape Zones

- 1 Residences courtyard
- 2 Opposite entrance to Margam building
- 3 Between Glyndwr and Grove buildings
- 4 South of Penmaen building
- 5 South west corner of Fulton House
- 6 North east corner of Union House
- 7 West side of Faraday Tower carpark
- 8 North of Taliesin Building
- 9 Opposite main Library entrance
- 10 Opposite east entrance to Talbot Building
- 11 Outside James Callaghan Building, lower ground floor

Smoking and vaping is only permitted in these designated zones on campus.

They have been carefully selected to ensure they are **visible, accessible, illuminated** and within **safe proximity** to relevant buildings. Zones are fitted with specifically designed cigarette bins. Please extinguish your cigarette on the stubbing grill and place in the cigarette bin.

Atodiad 2.2: Mannau Smygu

A1.1. Campws y Bae

Caniateir smygu a fepio yn y mannau a nodir ar y map yn unig a lle gwelir arwydd "man smygu a fepio dynodedig" ar y campws. D.S. Rhaid sefyll 2 fetr i ffwrdd o bobl eraill o hyd wrth smygu neu fepio yn y mannau hyn.

Mae mannau smygu a fepio wedi'u dewis yn ofalus i sicrhau bod modd eu gweld a'u cyrraedd, eu bod wedi'u goleuo a'u bod o fewn agosrwydd diogel at adeiladau perthnasol. Yn y mannau hyn, ceir biniau sydd wedi'u dyfeisio'n benodol ar gyfer sigarêts. Diffoddwch eich sigarét ar y gril diffodd a'i rhoi yn y bin sigarêts.

Campws y Bae Prifysgol Abertawe | Swansea University Bay Campus

Allwedd

Key

Mannau Ysmygu a Fêpio Campws y Bae

- 1 Stryd i'r dwyrain o'r cwrt bwyd
- 2 Ochr ddwyreiniol y Coleg
- 3 Cornel ogledd-ddwyreiniol y Twyni
- 4 Cornel dde-ddwyreiniol yr Ysgol Reolaeth
- 5 Cornel dde-ddwyreiniol y Neuadd Fawr
- 6 Gogledd y Ffowndri Gyfrifiadol
- 7 Cornel dde-orllewinol y Llyfrgell
- 8 I'r de-ddwyrain o Adeilad Gogleddol Peirianeg
- 9 Ochr ddwyreiniol Adeilad Dwyreiniol Peirianeg
- 10 I'r de-ddwyrain o Adeilad Canolog Peirianeg

Caniateir ysmygu a fêpio ar y campws yn y mannau dynodedig hyn yn unig.

Maent wedi'u dewis yn ofalus i sicrhau bod modd eu gweld a'u cyrraedd, eu bod wedi'u goleuo a'u bod o fewn agosrwydd diogel at adeiladau perthnasol. Yn y mannau hyn, ceir biniau sydd wedi'u dyfeisio'n benodol ar gyfer sigarêts. Diffoddwch eich sigarét ar y gril diffodd a rhoewch hi yn y bin sigarêts.

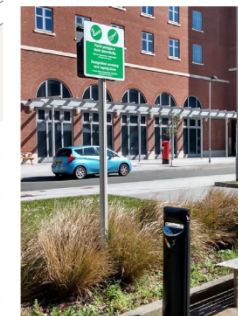


Bay Campus Smoke and Vape Zones

- 1 Street east of food court
- 2 East side of The College
- 3 North east corner of Y Twyni
- 4 South east corner of School of Management
- 5 South east corner of Great Hall
- 6 North of Computational Foundry
- 7 South west corner of Library
- 8 South east of Engineering North
- 9 South east of Engineering Central
- 10 East side of Engineering East

D.S. rheolir y mannau ysmygu yng nghyrtiau'r preswylfeydd gan UPP

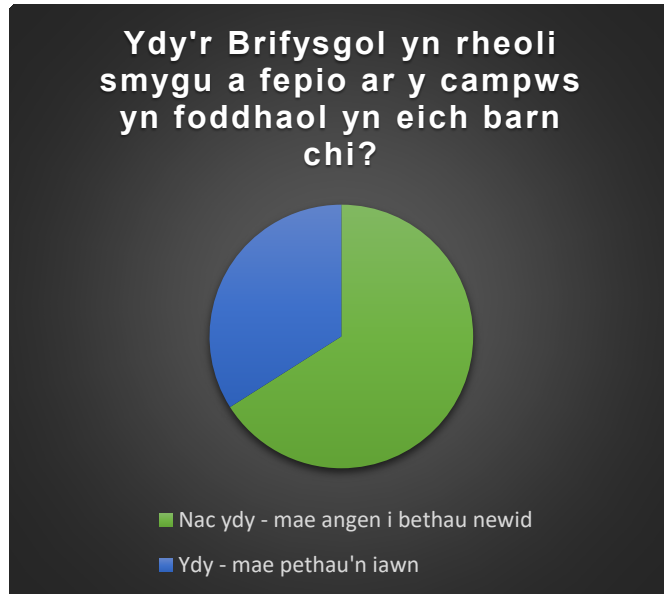
n.b. zones in courtyards of residences are managed by UPP



Smoking and vaping is only permitted in these designated zones on campus.

They have been carefully selected to ensure they are **visible, accessible, illuminated** and within **safe proximity** to relevant buildings. Zones are fitted with specifically designed cigarette bins. Please extinguish your cigarette on the stubbing grill and place in the cigarette bin.

3 Atodiad Canlyniadau Arolwg Pwls 2018 am ein Polisi Smygu ar y Campysau



Atodiad 4. Arwyddion Safonol



Bin ac arwydd man smygu